

Amsterdam | Rotterdam



AL
STUDIO
arkitektur & planering

Studieresa 2019

Välkommen till vår reserapport. I den här rapporten har vi sammanställt vår senaste studieresa så att fler ska kunna finna inspiration till referensprojekt men även till att själva upptäcka detta resmål.

Studieresan gick i år till både Amsterdam och Rotterdam. Vi var borta den 11-14:e september vilket var lagom för att hinna med att se flertalet höjdpunkter från båda städerna. Vi var elva glada kollegor som startade resan med middag på Landvetter flygplats och som sedan flög till Amsterdams flygplats Schiphol. I Amsterdam tog vi oss runt både med kollektivtrafik, cykel och till fots. Mellan Amsterdam och Rotterdam tog vi tåg och väl på plats var cykeln vår följeslagare. Vi åkte hem igen efter en god natts sömn och en fin frukost den 14:e september då vi åter landade på Landvetter flygplats fyllda med energi och inspiration.

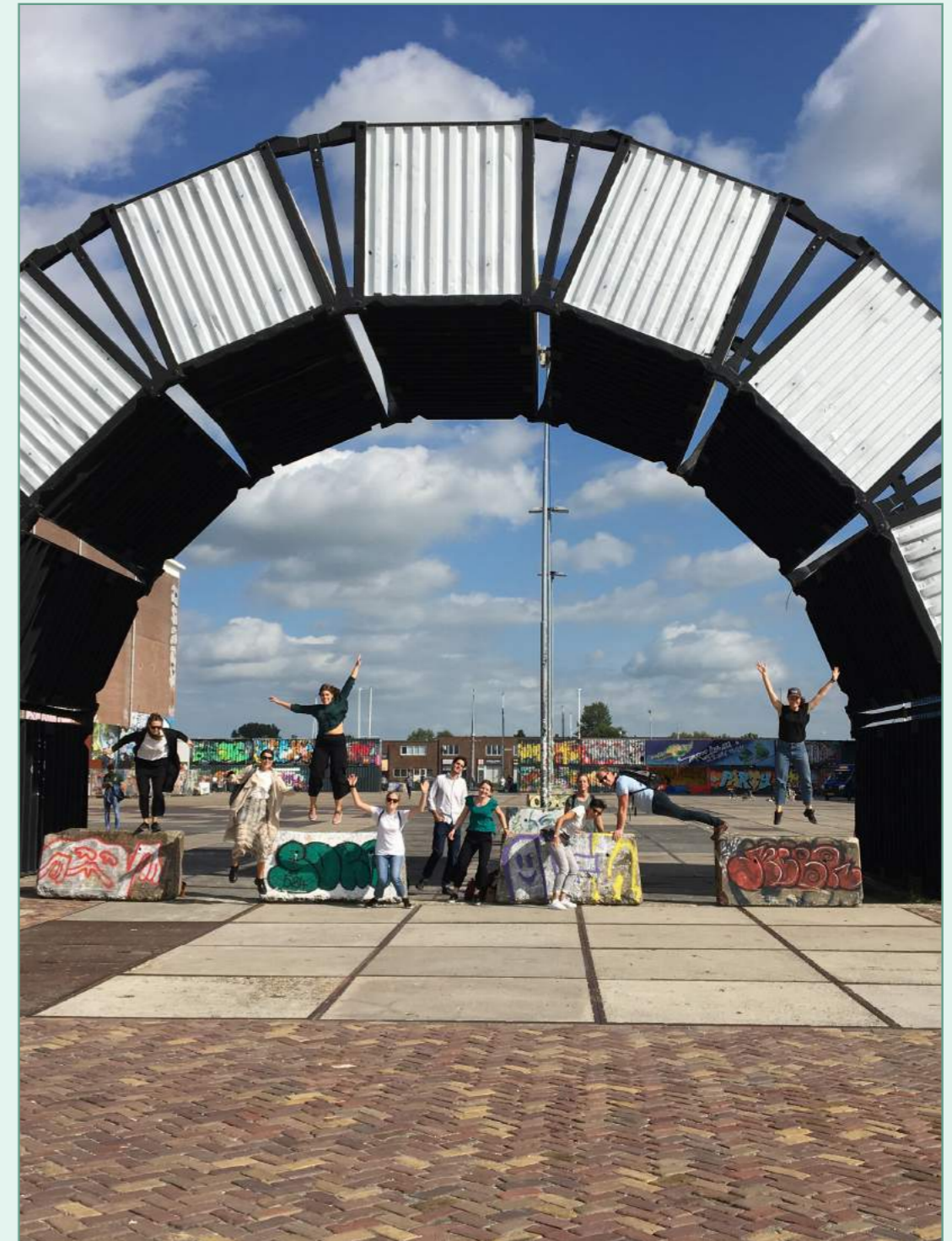
Vi åker på studieresorna för att vidga våra vyer. Vi får inspiration på alla fronter, från storskalig stadsplanering till byggnader och små rumsligheter som alla bidrar till upplevelsen av staden. Att uppleva olika städer i olika länder ger oss en bredare referensbas och nya idéer till hur vi kan utforma vår miljö.

Tidigare år har vi besökt Tallinn, Helsingfors, London, Bordeaux, Bilbao och Wien. Alla platser med sin uppfriskade blandning av kultur och arkitektur.

AL Studio

AL Studio Grundades 2013 av Johan Altenius och är ett Göteborgsbaserat arkitektkontor med uppdrag över hela Sverige.

Vi har idag uppdrag inom stadsplanering och gestaltning, fastighetsutveckling och husbyggnadsprojekt i tidiga skeden samt med projektledning och visualisering/visionsprocesser. Vi åtar oss uppdrag över hela Sverige, för både privata och offentliga beställare, och vi jobbar i planprocessens alla skeden och skalor, från vision och strategi till genomförande. Vi åtar oss uppdrag för både privata och offentliga beställare och vi jobbar i planprocessens alla skeden och skalor, från vision och strategi till genomförande.



Lekfull paus i området NDSM

Varför Nederländerna?

Amsterdam och Rotterdam är Nederländernas största, respektive näst största stad. De båda arbetar med vatten i sin stadsbyggnad, precis som vi i Göteborg, om än på olika sätt. Amsterdam arbetar med nya idéer inom ramen för sina tusenåriga kanaler som tillkom i förvandlingen från fiskeby till stad. Rotterdam som stad fick i princip börja om efter bombningarna 1940 och utformas numed hänsyn till sitt delta. Båda städernas nära geografiska läge, deras skilda historia och deras arkitektoniska ambitioner gör de båda till utmärkta mål för inspiration.



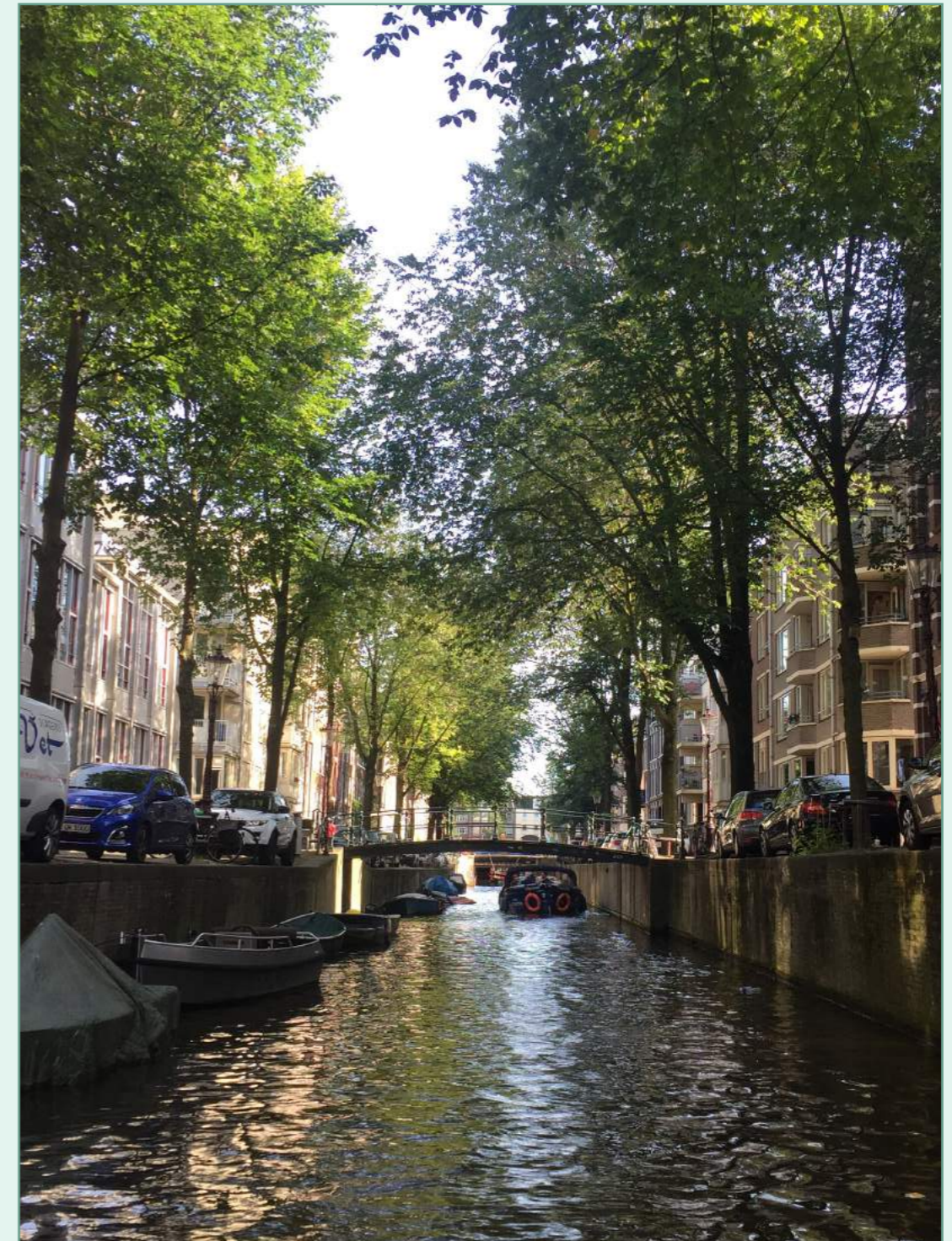
Bron Willhemsbrug i Rotterdam

Amsterdam

Staden ligger i framkant inom form och design med muséer i världsklass! Amsterdam är ett av Europas mest omtyckta resmål med förstklassiga restauranger, gemytliga barer, gamla kyrkor, charmiga hotell, proppfyllda nattklubbar, en boomande gayscen och en drös designerbutiker.

Amsterdams historia börjar i en fiskeby år 1125 som sakta men säkert växte sig större. De yttre kanalerna planerades i början av 1600-talet för att lösa problemen med en snabb befolkningsökning. Att anlägga kanaler var ett sätt att torrlägga mark men var även viktigt för att frakta gods, försvar och för försörjning av vatten. Den kostsamma planen genomfördes i två etapper där marken längs kanalerna såldes i små avlånga tomtlotter som beskattades efter bredd. De välbärgade köpte två tomtlotter intill varandra.

Kanalerna kantas än idag av eleganta gavelhus och binds samman av små korsande gator. Varje hus är byggt på träpålar som går ner i de våta och porösa jordlagren. På 13–18 meters djup ligger det hårda sandskitet som staden bygger sin stabilitet på. Amsterdams nyare delar utgörs av en varierad stadsbyggnad som andas experimentlust och nytänkande.



Amsterdams kanaler förgyller stadsrummet

Dag 1 | Amsterdam

WoZoCo av MVRDV

MVRDVs första bostadsprojekt som byggdes 1997 i Osdorp. Uppdraget att rymma 100 lägenheter gick inte att uppfylla inom fotavtrycket. Initialt presenterades lösningen, att hänga de resterande 13 lägenheterna på fasaden, lite skämtsamt. Det blev dock snabbt allvar då det var en lösning som inte gjorde avkall på vare sig parkering eller offentlig plats. Bostäderna blev det billigaste "social housing" projekt som byggts i Amsterdam vid den tiden.

NDSM

Området är ett före detta varvsområde som ligger längs floden IJ i stadsdelen Noord. De senaste åren har området förvandlats till Amsterdams kulturella hotspot. Här finns restauranger, barer, konst och festivaler. I andra delar av området byggs nya kontorsbyggnader. Allt detta rymms inom det gamla varvets spår vilket skapar ett spännande område.

Noorderlicht

Restaurangen är en scen för kreativitet och festligheter som ligger i området NDSM. Spännande inredning och en uteservering med scen kompletterar den utsökta lunchen vi avsmakade.

Bicycflat av VMX Architects

Cykelstaden Amsterdam har här en kreativ lösning för parkering nära centralstationen. VMX Architects utformade 1998 en flytande cykelparkering där man som brukare både kan cykla upp till sin parkering, istället för att släpa sin cykel, och samtidigt få en fantastisk vy över kanalen. Mervärden har upptäckts av invånarna då parkeringsbåten är en uppskattad plats av så väl skejtare som turister.

Public Library av Jo Coenen

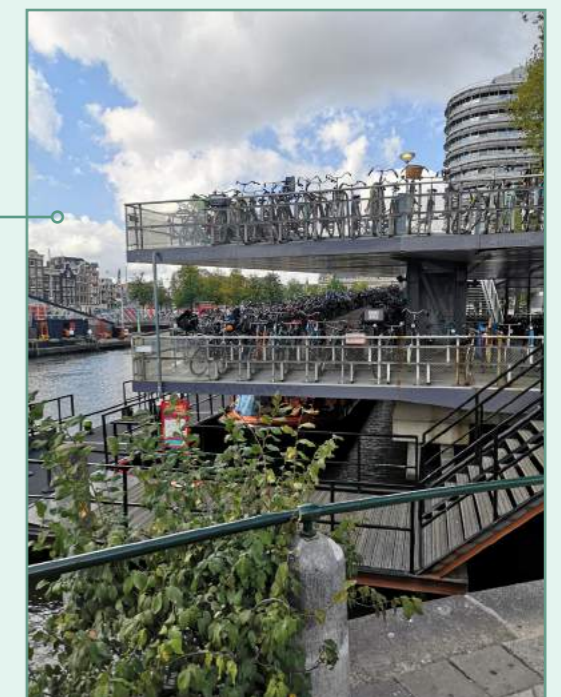
Biblioteket är ett stenkast från centralstationen och rymmer en rad olika kreativa aktiviteter. Byggnaden är utformad från insidan och ut för att ge alla rum sina specifika egenskaper. Materialen återfinns på samma sätt i inredningen som i fasaden.

Conservatorium Amsterdam av De Architekten Cie

Bredvid biblioteket finner man konservatoriet som bäst beskrivs som ett kombinerat universitet och konserthall. Byggnaden är indelade i tre delar som går från kollektivt till individuellt, introvert till extrovert.

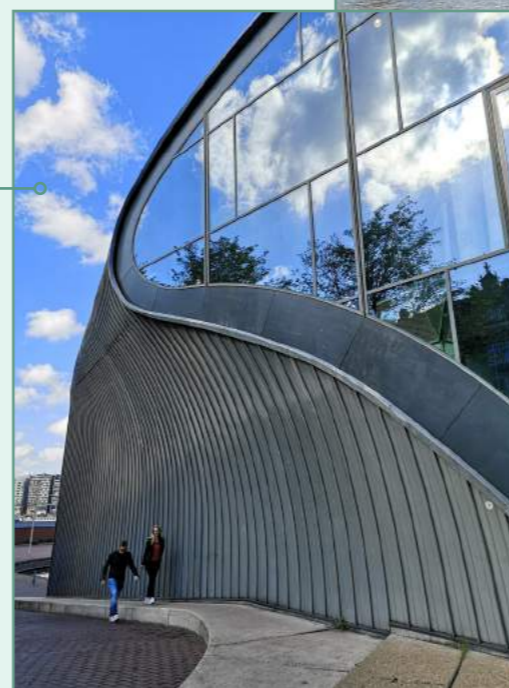
Nemo Science Museum av Renzo Piano

Det interaktiva museet förenar vetenskap och teknologi. Byggnaden är ett resultat av Renzo Pianos inspiration av platsens svårigheter. Att bygga över en tunnel resulterade i en invertering av tunnelnedfarten som formförebild. Förutom museum bjuder byggnaden på en fantastisk utsikt från 'torget' på byggnadens tak och ett teknikcentrum, likt universeum, där barn kan komma och utföra experiment.



ARCAM av René van Zuuk Architekten

Mitt emot Nemo Science Museum finner man Arkitekturcentrum för Amsterdam (ARCAM) som stod färdigt 2003. När ARCAM behövde nya större lokaler fann de möjligheten att bygga på den plats där en paviljong av Renzo Piano tidigare stått. Haken var bara att pelarna och den gamla planlösningen skulle integreras i den nya byggnaden. Förutom denna svårighet var detaljplanen begränsande i så väl höjd som utformning; Modest utformad mot Nemo, upplevas sluten och samtidigt öppna upp sig mot vattnet och som extra svårighet uppfattas som en monolit. Resultatet är en intressant byggnad som uppfattas olika beroende var ifrån man anländer. Här ifrån utgår diverse arkitekturpromenader i staden och inuti man kan skåda stadens utveckling från 1100-talet fram till idag på en fondvägg likt en gigantisk tidslinje.



Het Oosten av Stephen Holl

Genom renoveringen av kontorsbyggnaden Het Oosten som utfördes 2000 tillades en paviljong som i sin utformning beskrivs som en svamp och som skiljer sig avsevärt från dess moderbyggnad med sin tegelfasad. Den perforerade utsidan är skapad i lager med färgfält som uppenbarar sig när mörkret faller. Dessa färgfält är inkorporerade i den ursprungliga byggnadens interiör vilket invändigt binder ihop de två byggnaderna. Det nya tillägget rymmer arbetsplatser och konferensrum som inte bara används av verksamheten utan kan bokas av folket i staden som en gest att skapa en mötesplats. Som en extra överraskning ryms det ett parkeringshus under byggnaden. Parkeringen sker automatiskt, du lämnar helt enkelt din bil i en hiss och ser den försvinna ner under jord.



Waterkant

Tillsynes ett parkeringshus, men närmar man sig längs kanalens kant finner man snart en bar och restaurang inklämd under parkeringsdäckets upp- och nerfarer. Med härlig uteservering är Waterkant en liten gömd pärla där kreativitet skapat möjlighet.

Niels

Middagen serverades på härliga Niels i Amsterdams västra del. De tog glatt emot stora sällskap och serverade härliga rätter och god atmosfär.



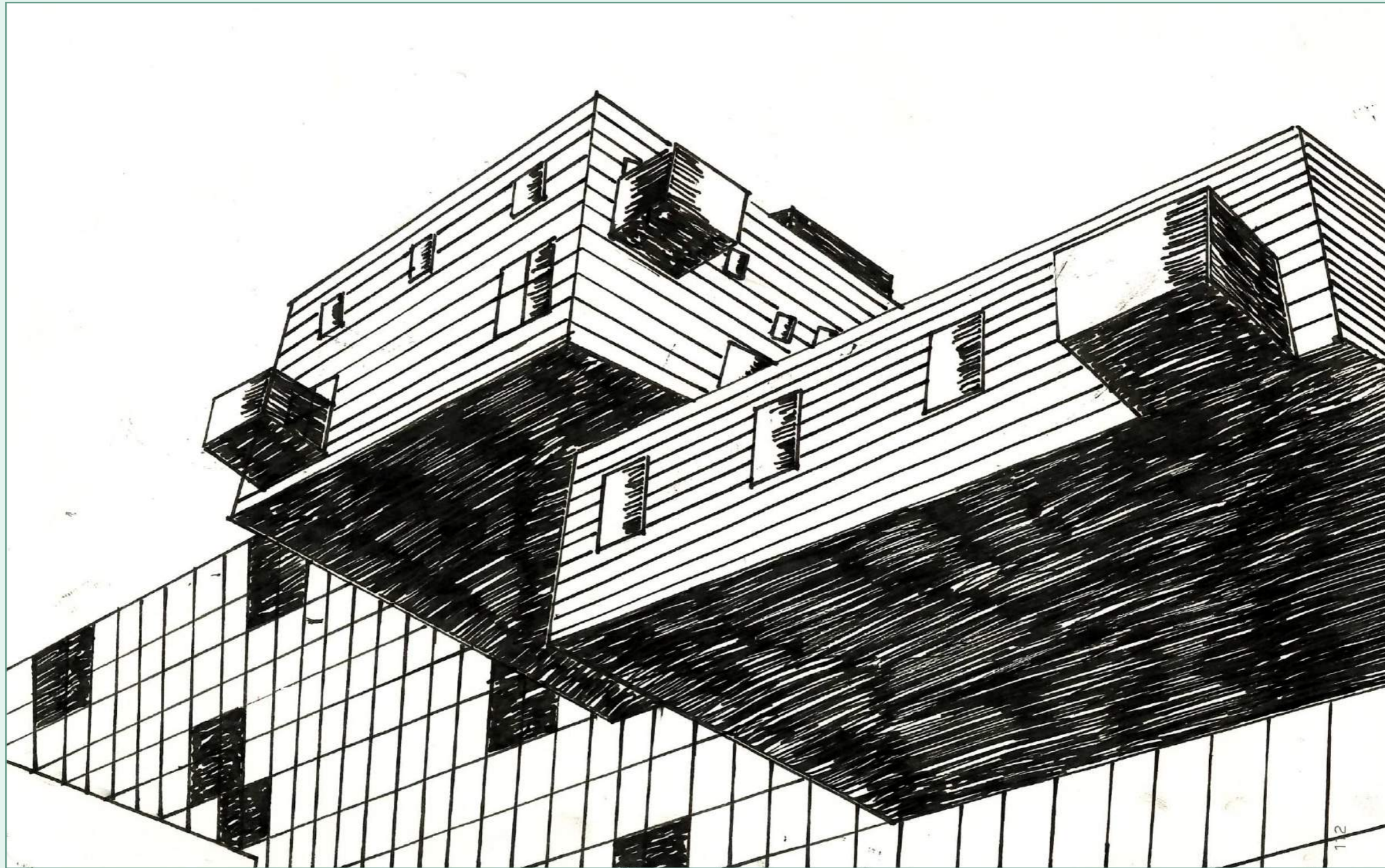


Illustration WoZoCo av Isabella Bergh

Rotterdam

Rotterdam är den näst största staden i Nederländerna och en av världens största hamnar. Rotterdam var från början en dammbyggnad byggd 1270 på floden Rotte. Staden har sedan dess växt till att bli ett stort internationellt handelscentrum. Dess strategiska läge vid Rhens, Maas och Scheldes floddeltan i Nordsjön, dess roll som centrum för en massiv järnväg, väg, flyg och inre vattenledningsdistributionssystem som sträcker sig över hela Europa samt att hamnen är den största i Europa är anledningen till att Rotterdam oftast kallas "Porten till Europa".

2014 hade staden 619 879 invånare. Rotterdams storstadsområde, även kallad "Rotterdam-Rijnmond" eller bara "Rijnmond", har en befolkning på ungefär 1,3 miljoner. Rotterdam är känt för sitt universitet (Erasmus), sin avancerade arkitektur, sitt livliga kulturliv, slående hamnpromenad och det maritima kulturarvet. Staden är också känd för bombningen av Rotterdam.

På grund av att större delen av centrala staden som bombades av tyskarna 1940 behövde återuppbyggas har en kultur av experimentlusta och lekfullhet utvecklats. När staden skulle byggas upp igen gjordes det efter moderna ideal istället för att försöka återskapa det som varit och fortfarande är man öppen för att testa ny arkitektur och nya lösningar för ökad hållbarhet, ofta av naturliga skäl med fokus på vatten.

Rotterdam utsågs av Metropolis Magazine till en av 10 "Inspirational" Design Cities of 2018, med följande motivering:

The design movement in Rotterdam, Amsterdam's airier and more understated cousin, is slowly gaining steam. Lower living costs have engendered a design scene free from the commercial constraints of the capital city and with more room for experimentation, as represented in locally based MVRDV's 100,000-square-meter psychedelic mixed-use Markthal, which opened in 2014. Many of the city's younger architecture, design, and fabrication practitioners including Studio Wieki Somers, OMA model maker Vincent de Rijk, and Studio Makkink & Bey are congregating in Merwe-Vierhavens (M4H), a formerly industrial waterfront area that's increasingly home to artists, designers, and start-ups.

—Rebecca Greenwald



Erasmusbron i Rotterdam är ett fint blickfång

Rotterdam Centraal av Benthem Crowel Architects, MVSA Architects och West 8

Den nya centralstationen stod färdig 2014. Den ska, förutom att ta emot en ökning av resenärer (ca. 323 000 per dag år 2025), binda samman de södra och norra stadsdelarna med deras vitt skilda karaktärer. Stationens tak är utformat med solceller och är ett av Europas största solcells projekt.

Luchtsingel

Centrala delar av Rotterdam hade blivit evakuerade inför en upprustning. Men när projektet uteblev stod höghus tomma och övergivna. Luchtsingel är ett initiativ som togs 2012 via crowdfunding där en tillfällig gångbro knyter ihop centralstationsområdet med de norra delarna och med området Binnenrotten. Bron är byggd över järnvägsspår och stora vägar vilket är det som gör att man nu kan röra sig enkelt mellan områdena. Projektet Luchtsingel innefattar även en publik plats, en park och en takträdgård för odling och tjänar dessutom som katalysator för ekonomisk tillväxt i området.

Dakakker/Op Het Dak

Dakakker är Nederländernas största utomhus-takodling och sträcker sig över 1000m². På taket ryms grönsaker, frukt, ätbara blommor och biodlingar och platsen ingår i ett test för smart hantering och förvaring av vatten. I direkt anslutning till odlingarna ligger Op Het Dak som är ett kafé som endast använder närodlade råvaror. Från kafés trädäck har du utsikt över trädgården och vy ut över centrala Rotterdam.

Parkpompenburg

Den nu blomstrande parken var tidigare inte mer än ett otillgängligt impediment. Nu innehåller den både odlingsmöjligheter, ängsmark och en sportplan. Parken är en del av ett större nätverk av publika parker i staden som en del av initiativet Luchtsingel.

Benthemplein av De Urbanisten

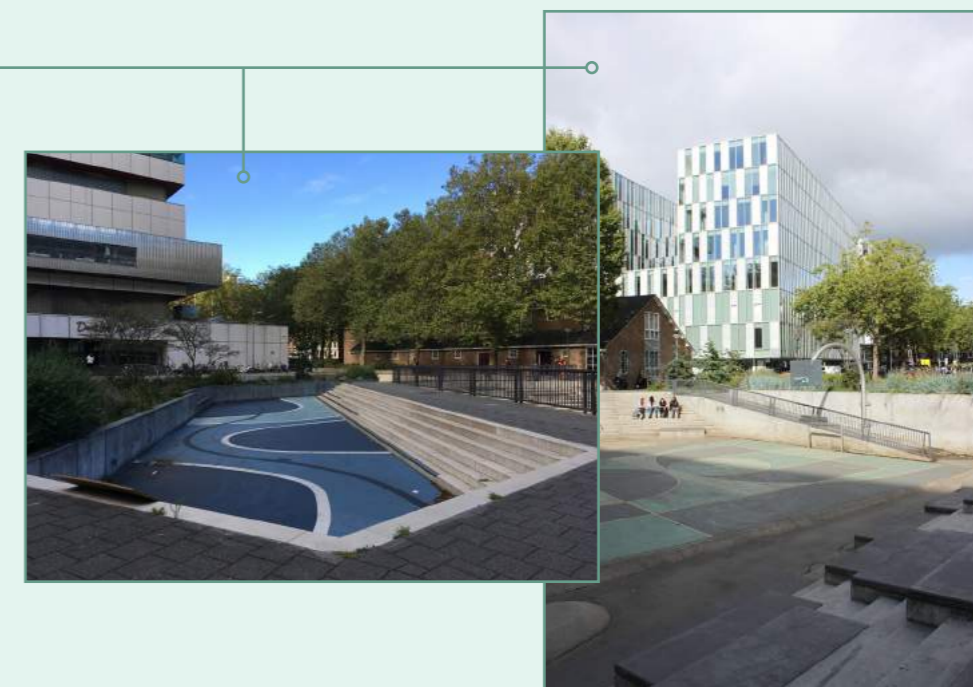
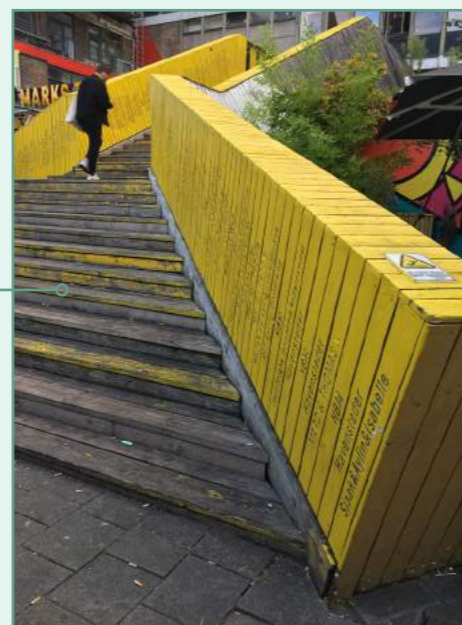
Utanför Zadkine Collage ligger det första realiserade vattentorget, färdigställt pr 2013. Det är ritat av De Urbanisten och innefattar ett samarbete med allt från elever och lärare till medlemmar ur den närliggande kyrkan, boende i området och medlemmar på det lokala gymmet. Torget fungerar både som synliggörande för hur vatten tas om hand men också som en berikande design till torget. Torget är indelat i tre delar som rymmer olika funktioner och som svämmar över olika snabbt och mycket vid skyfall. Flera av funktionerna fortsätter fungera under översvämningar och vissa uppenbaras till och med mer efter ett kraftigt regn.

Grote Sint-Laurenskerk

Genom århundraden har kyrkan fått påbyggnader som sedan rivits, bytts ut och förstärkts. Trots motvindar i tilläggen är kyrkan den enda kvarlevan Rotterdam har från medeltiden.

Kubuswoningen av Piet Blom

Detta arkitektoniska experiment, även kallat Cube houses, är beläget i den mest historiska delen av Rotterdams hamn. Arkitekten Blom arbetade för att ifrågasätta föreställningen om att ett hus behöver vara igenkänt som ett hus för att kvalificeras som ett hus. Visst lyckades han ifrågasätta! Kubhusen är en av tre delar av den stadsplan Blom fick utveckla när Rotterdam behövde återuppbyggas år 1984.



Het Witte Huis

Byggnaden "det vita huset" byggdes år 1898 och var Europas första höghus med sina 43 meter. Byggnaden är en av få som klarade sig undan bombningarna 1940 och är på Unescos världsarvslista.

Markthal av MDRDV

2009 skärptes de europeiska reglerna för hur fisk, ost och chark får säljas på öppna marknader utomhus. Rotterdam tog då tillfället i akt och påbörjade arbetet med landets första inomhusmarknad.

Markthal är beläget nära Rotte, platsen där staden grundades, och man fann under byggnationen flertalet medeltida föremål som nu står utställda och går att se både genom hissarna och i parkeringshuset.

Byggnaden med sin ovanliga bågform rymmer, förutom en ovanlig kombination av saluhall och bostäder även världens största konstverk. Det färgglada motivet täcker 11 000 m² på bågens insida och skapades av Arno Coenen och Iris Roskam.

Wilhelminapier

Tar man sig över bron Erasmusbrug landar man på Wilhelminapier som tidigare var hem åt Kryssningsfartygen som åkte till Amerika. Det forna huvudkontoret för Hollands American Line är sedan 1993 omgjort till Hotel New York. Förutom anrika byggnader står här många nya skapelser. Ett välkänt exempel är De Rotterdam av Rem Koolhaas som är en byggnad som rymmer allt från hotell, kontor och bostäder till konferensanläggning, butiker, restauranger och caféer.

Recycled park

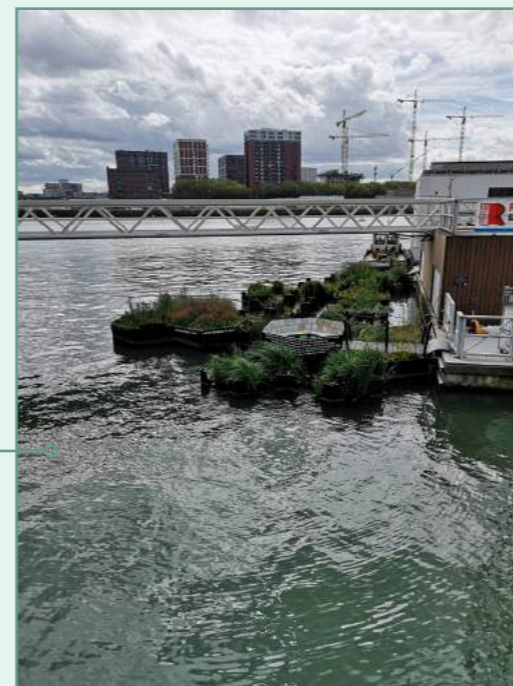
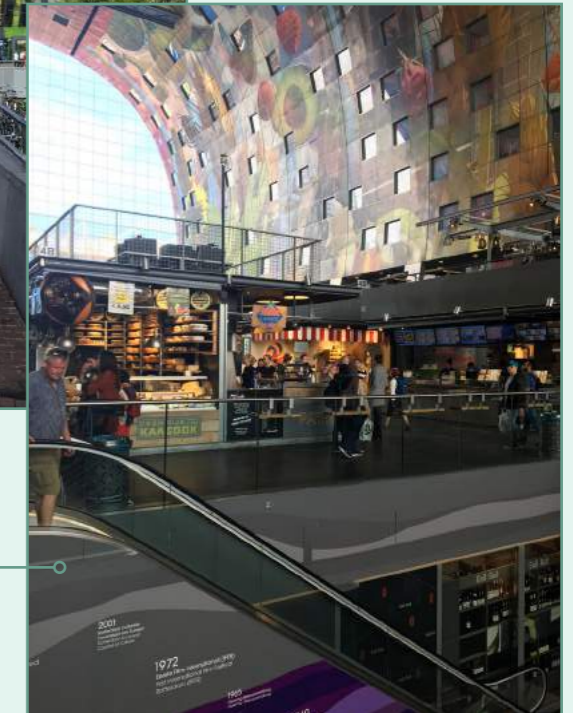
Denna flytande park är helt skapad från återvunnen plast och stod färdig 2018. Den är designad av Recycled Island i ett samarbete med Rotterdams kommun. Den är uppbyggd av hexagoner som både håller grönska men som också omsluter en grund kanal som fungerar som en plats för fortplantning och skydd för fåglar, fiskar och mikroorganismer. Syftet med den flytande parken är att få in mer parkyta i täta urbana områden.

Coolsingel

Den tidigare kanalen som torrlades under första världskriget är en av Nederländernas dyraste gator vad gäller fastigheter. Den huserar idag butiker och kontor samt är värd för stora event som festivaler och Marathon. Just nu pågår en omfattande renovering av den vidsträckta gatan som inkluderar fler träd och mindre trafik, ritat av West 8.

Museumpark

Museum park är den mest populära platsen för utevistelse i Rotterdam. Den består av fyra olika zoner där allt från en romantisk strapats till stora event rymms. Parkens namn kommer från dess centrala plats mellan sex stycken museum. Just nu pågår bygget av Boijmans Depot Museum ritat av MVRDV.



Architour

Denna dag fick vi via Architour en guidning i stadsplanering av Christa Rinzema som är verksam arkitekt i staden. Vi hyrde cyklar på MacBike på centralstationen vilket var ett smidigt sätt att ta sig runt i staden. Amsterdam rymmer en bredd när det kommer till stadsplanering och de olika områdena visade tydligt på sina olika kvalitéer. Vi besökte de östra hamnkvarteren som utgörs av artificiella öar skapade runt år 1900 och Funenpark.

Java Eiland, KNSM-Eiland och Jakarta Hotel

Vi startade på ö-paret längst i norr: Java Eiland och KNSM-Eiland. En rymmer två olika stadsplaneringsideal vilket ger en tydlig övergång mellan de två delarna; slutna kvarter i öst ritad av Sjoerd Soeters, 1991-2000, och en frontad huvudgata i väst ritad av Jo Coenen, 1988-1995. De båda stadsbyggnadsidéerna bjuder på spännande byggnader i kontrasterande skala och material, för att inte tala om stilideal.

Längst ut på den västra spetsen av Java Eiland ligger det nybyggda Jakarta Hotel som är en rumslig upplevelse ritad av SeARCH. Hotellet har inriktat sig på att vara hållbart och har erhållit Breem "excellent" som certifiering. Förutom de dolda funktionerna kan man också uppleva hotellets inriktning genom de transparenta solpanelerna, träkonstruktionen och inte minst den subtropiska trädgården som ryms i ett centralt atrium.

KNSM-Eiland har sitt starka fondmotiv, Emerald Empire, i öns östra spets. Det, precis som stadsplanen, är ritad av Jo Coenen. Den cirkulära bostadsbyggnaden är gjord som ett värdigt avslut på huvudgatan, till skillnad mot hur en simpel rondell skulle uppfattats. Istället fungerar gatan som går runt bostadshuset som en massiv rondell med tillkomna bostäder på en rad mellan vägen och vattnet.

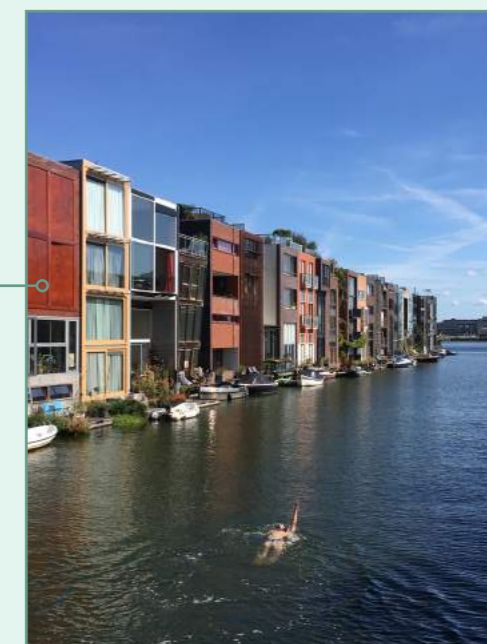
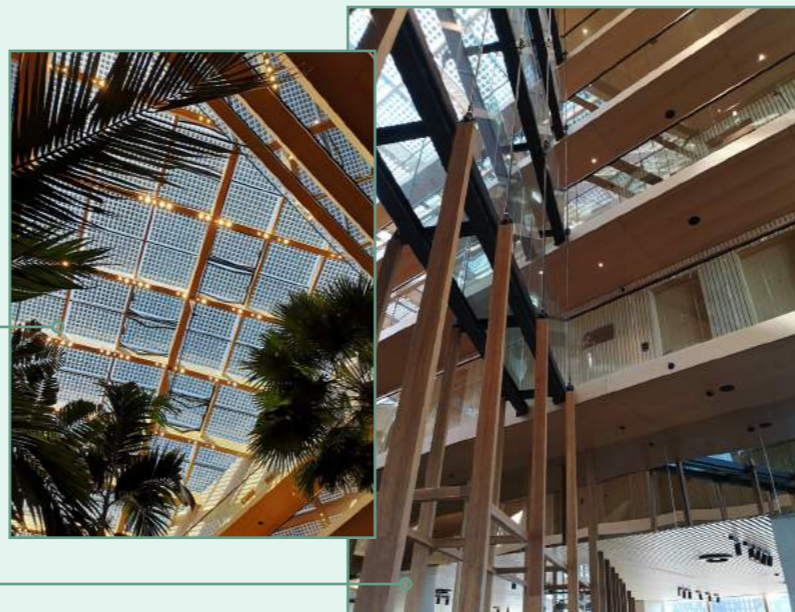
Borneo-Sporenburg och The Whale

Området består av två öar som kopplas samman med olika karakteristiska broar. Området ritades av West 8, 1993-1996, och är en modern tolkning av de klassiska bostadshusen i centrala Amsterdam. Området rymmer 2500 bostäder men är allt annat än enformigt. West 8 utarbetade en strategi för att bygga in variation och modernitet vilket gör området livfullt och inspirerande.

Den byggnad som sticker ut i området är utan tvekan The Whale som ritats av de Architekter Cie. Byggnaden rymmer 214 lägenheter varav en tredjedel är social housing. Byggnaden är större än en fotbollsplan och den oväntade lösningen på kvadratmetrarna lades bland annat i att endast ha ingångar till lägenheterna på varannan våning.

Het Funen

Den tidigare industrimarken är ett minne blott sedan 2005 när byggnationerna färdigställts. Området har en periferi byggnad som delvis omringar området och stänger ute buller från den förbipasserande järnvägen. Att kliva in genom grinden är som att kliva in i en chokladask. De olika byggnaderna innanför är som praliner som placerats i ett fridfullt parkområde. Byggnaderna är ritade av olika arkitekter men med samma palett för att skapa en sammanhållen variation.





Länkar

WoZoCo | MVRDV

<https://www.mvrdv.nl/projects/170/wozoco>

Noorderlicht

<http://noorderlichtcafe.nl/?p=home>

NDSM

<https://www.iamsterdam.com/en/about-amsterdam/amsterdam-neighborhoods/ndsm>

Bicycle flat | VMX architects

<https://vmxarchitects.nl/bicycle-storage-cs>

Public Library | Jo Coenen

<https://www.jocoenen.com/cv/pages/oba/index.html>

Conservatorium Amsterdam | De Architecten Cie

<https://cie.nl/page/945/conservatorium?lang=en>

Nemo Science Museum | Renzo Piano

<https://www.nemosciencemuseum.nl/en/about-nemo/organization/nemosciencemuseum/building/>

<http://www.rpbw.com/project/nemo-national-center-for-science-and-technology>

ARCAM | René van Zuuk Architekten

<https://www.renevanzuuk.nl/arcam-2/>

Het Oosten | Steven Holl

<http://www.stevenholl.com/projects/sarphatistraat-offices>

Waterkant

<https://www.waterkantamsterdam.nl/en/index.html>

<https://www.iamsterdam.com/en/see-and-do/eating-and-drinking/restaurant-listing/waterkant>

Niels

<https://www.neliswest.nl/>

Rotterdam Centraal | Benthem Crouwel Architects, MVSA Architects och West 8

<https://www.archdaily.com/588218/rotterdam-central-station-benthem-crouwel-architects-mvsa-meyer-en-van-schooten-architecten-and-west-8>

Luchtsingel / Dakakker / Op Het Dak / Parkpompenburg

<http://www.luchtsingel.org/en/>

<https://dakakker.nl/site/?lang=en>

<https://ophetdak.com/>

Benthemplein | De Urbanisten

<http://www.urbanisten.nl/wp/?portfolio=waterplein-benthemplein>

Grote Sint-Laurenskerk

<https://laurenskerkrotterdam.nl/en/>

Kubuswoningen | Piet Blom

<https://www.archdaily.com/482339/ad-classics-kubuswoningen-piet-blom>

Het Witte Huis

<https://en.rotterdam.info/locations/het-witte-huis-1/>

Markthal | MDRDV

<https://www.mvrdv.nl/projects/115/markthal>

<https://markthal-en.klepierre.nl/Markthal-The-building>

Wilhelminapier

<https://oma.eu/projects/de-rotterdam>

Recycled park | Redycled Island

<https://www.recycledisland.com/circular-products>

Coolsingel | West 8

<https://www.cityguiderotterdam.com/shopping/shopping-areas/coolsingel-rotterdam/>

Museum park | Rem Koolhaas

<https://en.rotterdam.info/locations/museumpark/>

<http://www.netherlands-tourism.com/museumpark-rotterdam/>

Architours

<https://www.architour.nl/>

Java Eiland | Sjoerd Soeters

<https://pphp.nl/wp-content/uploads/2017/05/JAVA-ISLAND.pdf>

Jakarta Hotel | SeARCH

<https://hoteljakarta.com/about-the-hotel/>

KNSM-Eiland | Jo Coenen

<https://www.jocoenen.com/cv/pages/knsm/index.html>

Emerald Empire | Jo Conenen

<https://www.arcam.nl/emerald-empire-villas/>

Borneo-Sporenburg | West 8

http://www.west8.com/projects/borneo_sporenburg/

The Whale | de Architecten Cie

<https://www.arcam.nl/en/the-whale/>

Het funen | de Architecten Cie

<https://cie.nl/page/653/het-funen?lang=en>

al
S T U D I O
arkitektur & planering